

AEELEWE

Lingua: SPAGNOLO

N° di copie: 1

d

RAPPORTO INFORMATIVO ACCESSORIO

Professor Sesma Manzano

MADRID

337 MANCANZA DI PROVE IN MERITO ALL'ESISTENZA DI UN ANIMA NEGLI ESSERI ORGANICI INFERIORI

Al descrivere la relazione tra la BUUAWAA (Anima) e l'OEMII (Corpo tetradimensionale), potreste domandare

Come avete potuto accertare scientificamente, ovvero mediante metodi empirici prima e determinando le corrispondenti leggi poi, l'Esistenza della BUUAWA (ANIMA) se questa è ADIMENSIONALE e quindi inaccessibile al controllo anche degli strumenti fisici più precisi?

Fra di voi sicuramente esisterà una qualche persona poco ferrata in Astronomia che potrebbe porsi una domanda come la seguente:

Come si può conoscere la distanza di stelle situate a milioni di anni luce se le possibilità di misura trigonometrica per triangolazione sono inefficaci per valori così elevati? Quali strumenti Fisici si potrebbero spedire laggiù per misurare la loro Massa, temperatura...?

Un Astronomo terrestre sorriderrebbe comprensivo, e vi direbbe che alcune stelle (da voi denominate CEFEIDI) emettono un flusso di luce intermittente e che l'intervallo fra due massimi d'intensità è tale che il suo logaritmo varia in proporzione alla sua luminosità, e voi sapete che la comparazione fra la luminosità apparente e quella reale costituisce la base per la stima delle distanze stellari.

La Scienza valorizza e stima sempre la ESISTENZA DI UN FATTORE in funzione degli EFFETTI che produce.

Quindi: Nell'Anno (Anno di UMMO) 315 / 53750^{tv} Uno scienziato biopsicologo, NOI 3 figlio di NOI 2 scopre nell'Encefalo alcuni atomi isolati del gas inerte KRIPTON.

Come sapete, questo gas non si combina con nessun altro corpo o elemento chimico. Tale presenza inoltre risultava strana tenendo conto che il loro numero era ridottissimo e che, esaminando le statistiche rilevate in una serie di cervelli umani in persone vive, tali atomi si trovavano sempre ubicati nella stessa zona ed alla stessa profondità nell'IPOTALAMO.

Non si trattava pertanto di un fenomeno aleatorio, vale a dire dovuto solamente al caso.

Un aiutante di NOI 3, il Biologo SOOIE 996 figlio di SOOIE 993, iniziò immediatamente le indagini, esaminando subito la corona elettronica di tali atomi per osservare possibili alterazioni quantiche provocate da dei possibili trasferimenti d'Energia.



Voi avete studiato che ogni nucleo atomico è circondato da una nube di elettroni siti a diversi livelli di energia (Si veda l'ingenua immagine che lo simbolizza) IMMAGINE A



All'interno di ogni livello, la collocazione di ogni elettrone è una funzione di probabilità, ovvero CASUALE (Si tenga presente il principio di INDETERMINAZIONE o di INCERTEZZA).

Quando i vostri libri elementari descrivono un atomo simbolizzano le distinte "ORBITE" o LIVELLI DI ENERGIA come illustrato nell'IMMAGINE B.

Su UMMO, ai bambini mostriamo la seguente SIMILITUDINE a fine didattico, che spiega meglio tale concetto a coloro che non sono versati in Fisica Nucleare.

Gli ELETTRONI si muovono intorno al loro NUCLEO allo stesso modo delle WIISIIO (Insetti simili alle FORMICHE della TERRA) intorno all'orifizio del loro formicaio. Queste "FORMICHE" pullulano intorno al loro nido senza ordine ne' legge, in zone umide.

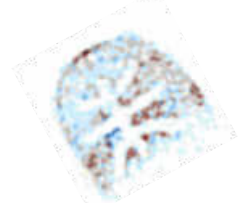
Di tanto in tanto un insetto si ferma un attimo ed assorbe una goccia di rugiada, riempiendosi il ventre (Qualcosa di simile avviene nel mondo subatomico: Un elettrone assorbe un IVOAAA OU (FOTONE), ovvero un "QUANTO" di ENERGIA, e cambia di LIVELLO ENERGETICO

Si noti però che il cambiare di LIVELLO non consiste nell'allontanarsi dal NUCLEO come molti testi didattici Terrestri sembrano dare a intendere, ma MODIFICARE IL PROPRIO STATO (Per usare un altro paragone: La propria posizione sociale od economica) arricchendosi con un poco più di ENERGIA. Altre volte la nostra formica rigurgiterà bruscamente quest'acqua, sgonfiandosi di conseguenza, ovvero TORNERA' AL SUO primitivo STATO QUANTICO, farà un salto all'indietro nel suo STATUS SOCIALE.

Anche gli elettroni scendono di LIVELLO ENERGETICO, cedendo o emettendo QUANTI o FOTONI, diciamo in questo caso che il corpo che contiene tali atomi emette Radiazioni INFRAROSSE (come una della vostre Stufe elettriche) LUCE CROMATICA (Filamento di una Lampadina) o radiazioni ultraviolette, fra le altre.

La notte 76 dell'anno 315, SOOIE 996 si era trattenuto con il suo subordinato specializzato in XANMOO USII (Calcolatori) nel grande laboratorio della UNAWO OUDEE ANII (Università di Biopatologia) di UUDEEXAA.

Il corpo di GAA 1 figlia di BIUA 4535 giaceva in una camera condizionata nella quale era stato eliminato dall'aria ogni residuo di gas DIIUYAA (KRIPTON) Una serie di sonde perforavano la zona parietale destra del cranio. Naturalmente, per quanto fosse stata sottoposta ad una fase anestetica locale, nessuno dei restanti meccanismi riflessi e coscienti risultava inibito



Una serie di AASNOOSAI (Rivelatori o registratori di funzioni fisiologiche) erano distribuiti su tutto il corpo nudo di questa giovinetta.

GAA 1 figlia di BIUA 4535 che con questo esperimento sarebbe entrata nella Storia della nostra evoluzione scientifica, apparteneva al Popolo di UMMO da quando essendo UUYE (BAMBINA) (a 15 anni terrestri di età) aveva sottoposto ed elettrocuzione una sua sorella minore, provocandone la morte per fibrillazione del cuore.

(Su UMMO ogni delinquente diviene proprietà del Popolo che ne dispone attraverso le determinazioni dell'UMMOALEWE H . La pena di morte non esiste. La responsabilità criminale e la natura della sanzione, ponderata sulla base di un CODICE LEGALE Standard per tutto UMMO non viene promulgata da un tribunale come avviene per la TERRA, ma dalla rete di XANMOO ISOO AYUBAA (120 Computer o Calcolatori automatici che regolano la struttura socioculturale di UMMO)

Generalmente il GEE o YIE (UOMO o DONNA) delinquenti vengono denudati e presentati ad una selezione di cittadini che ne prendono simbolicamente possesso. La società d'UMMO li utilizza per svariate funzioni (Esperimenti biologici, lavori a grande profondità, o in luoghi pericolosi...) Vengono tuttavia impiegati tutti i metodi tecnici per preservarne la vita ed immunizzarli contro il dolore fisico. Non è lecito utilizzarli per realizzare esperimenti considerati sicuramente mortali o distruttori della loro integrità fisiologica. Per quanto non sia prevista la remissione della pena, i delinquenti che accumulano meriti sono ricompensati (permettendo loro per esempio di annullare l'umiliante sanzione della nudità) Un periodo quotidiano di 60 uiw (circa 180 minuti) è dedicato alla rieducazione spirituale e tecnica. Chiunque di noi possa dimostrare di avere bisogno dei servizi, per quanto umilianti possano essere, di tali condannati. ^{può farne domanda} Ma in pratica questo diritto è puramente nominale, essendo la popolazione YUUXAA UXII (PENALE) di UMMO è molto ridotta.)

(COMPRENDERETE CHE QUESTE CONTINUE INTERRUZIONI DEL RAPPORTO INFORMATIVO PRINCIPALE SONO NECESSARIE DATO CHE IGNORATE PARZIALMENTE LA NATURA DELLA NOSTRA STRUTTURA SOCIALE O CERTI ASPETTI SCIENTIFICI DEL TEMA CHE SI ESPONE)

SOOIE 996 stava in quel momento studiando la corona elettronica di un atomo di DIUYAA (KRIPTON) sito nella corteccia del terzo ventricolo sotto il talamo della YIE GAA 1 figlia di BIUA 4.535

Sulla GAA ONMAEI dello XANMOO (Schermo che visualizza le cifre inviate da un Calcolatore) apparivano delle cifre ordinate per colonne. Ciascuno di questi numeri rifletteva la situazione probabilistica di ogni elettrone in relazione ad uno preso come riferimento, istante per istante, ma con espressione del tempo "fattorizzata" (Voi direste "a camera lenta")

Quando una cifra saltava su un'altra colonna questo indicava un SALTO IBOAAYANUUIO (QUANTICO) ad un altro livello energetico(ricordatevi del paragone delle Formiche), e questa era lo scopo originale dello studio di SOOIE 996.

Questa ora è ormai storica. Verso le 488 tv (uiw) (UN GIORNO DI UMMO è composto da circa 600 tv -All'incirca equivalenti a 1855'2 minuti TERRA) della Notte

76 dell'Anno di UMMO 315 del Nostro Tempo, SOOIE 996 rimase paralizzato dall'emozione. Smise di prestare attenzione a questi salti QUANTICI ed ordinò al suo aiutante di disconnettere lo schermo dall'Apparato rivelatore, per poter meglio studiare le cifre fisse che vi apparivano.

Per quanto all'inizio l'avesse attribuito al caso, tutto questo appariva incredibile. I numeri di quella colonna presentavano una relazione sequenziale, ovvero apparivano distribuiti armonicamente secondo una legge matematica semplice (Una funzione periodica)

Quegli elettroni, che secondo il principio di indeterminazione avrebbero dovuto sistemarsi nel loro livello energetico in un modo disordinato un po' come le FORMICHE del nostro esempio, sembravano superare l'anarchia e regolare le loro funzioni probabilistiche, rompendo con l'indeterminismo microfisico.

L'impressione dovette essere talmente forte, un po' come succederebbe ai tecnici del Progetto OZMA della TERRA se, tramite i loro Radiotelescopi ricevessero fra i selvaggi e disarmonici treni d'onda provenienti da una Galassia, una sequenza d'impulsi codificati. Segno evidente di VITA in quell'ammasso stellare.

Scienziati da tutto UMMO accorsero ai Laboratori di UUUDEESA e le ricerche proseguirono sotto la direzione NOI 3 figlio di NOI 2. Tale era la trascendenza di questa scoperta.

Quei movimenti armonici degli elettroni corticali dell'atomo di KRIPTON coincidevano con gli impulsi nervosi emessi dalla corteccia cerebrale della ragazzina oggetto dell'esperimento. Ovvero con i movimenti volontari delle sue braccia, piedi, organi di fonazione... ma non con i movimenti riflessi, né con gli impulsi emessi dal Sistema Neurovegetativo.

All'inizio e durante la prima fase delle ricerche, si credette che quei movimenti codificati nella corteccia elettronica del KRIPTON fossero condizionati, ovvero: Che fossero un EFFETTO dei Neuroimpulsi emessi dall'encefalo dell'Essere Vivente, per quanto non arrivassero a comprendere la funzionalità di un tale Codice in un atomo isolato del gas inerte.

Ma una nuova impressionante scoperta fu compiuta il giorno 94 dell'anno 315:

I movimenti armonici degli elettroni della corona dell'atomo PRECEDEVANO ! la condotta della Giovinetta oggetto dell'esperimento.

Ovvero, si producevano con un anticipo di 0'0000000755 uiw (Circa un milionesimo di secondo) sulle restanti reazioni neurofisiologiche dell'organismo.

Sembrava che gli elettroni fossero l'anima della giovinetta , e che questi dettassero ordini al suo OEMMII (ORGANISMO)

Ma gli elettroni non hanno Vita propria. Immaginare una tal cosa sarebbe tanto assurdo come il credere che quei messaggi ricevuti dagli astronomi del pianeta TERRA possano essere generati



da delle trasmettenti che funzionassero da sole...

SE QUEGLI ELETTRONI NON SI MUOVEVANO COME D'ABITUDINE IN MODO CASUALE DOVEVA ESISTERE UN FATTORE INDIPENDENTE CAPACE DI ESERCITARE UN CONTROLLO SU DI ESSI=

Per non rendere troppo noioso il nostro rapporto informativo, preferiamo evitare di descrivere il resto del processo che precedette la verifica scientifica dell'esistenza della BUUAWAA (ANIMA) grazie alla sensazionale scoperta del terzo fattore dell'uomo OEMBUUAW composto come abbiamo indicato da atomi isolati di DIUYAA (KRIPTON)

Per la prima volta nella Storia venne confermata l'esistenza di un'ANIMA che già i nostri filosofi come quelli della TERRA avevano sospettato, e che il DIVINO UMMOWOA ci aveva confermato nelle sue trascendenti rivelazioni. Una volta in più Religione e Scienza si trovavano d'accordo.

Come potrete immaginare, il campo della ricerca non si limitò esclusivamente all'uomo, ma venne esteso a tutti gli esseri organici, unicellulari e pluricellulari, analizzando anche tutti i tipi di Virus e composti organici autoriproduttori.

I risultati furono desolanti. Si arrivò a trovare atomi isolati di NEON e XENO in molti esseri viventi, ed alcuni milioni d'atomi del gas ELIO negli Animali dotati di strutture nervose superiori (Oggi conosciamo la funzione dell'Elio nella corteccia cerebrale)

Si ebbe una qualche speranza quando nell'anno 376 del nostro Tempo furono scoperti atomi di KRIPTON ubicati negli stessi punti dell'encefalo nel cervello dello AAGA IEGOSAAA (Una specie di animale antropoide di UMMO con una remota somiglianza con lo SCIMPANZE' del Pianeta TERRA ma molto intelligente)

Ma gli elettroni nelle cortecce degli atomi di KRIPTON si muovevano secondo la Funzione probabilistica abituale in tutti gli atomi della Natura. Nessuna legge o codice vi fu rivenuta.

Esiste nonostante tutto una anima negli esseri biologici non umani ? A tutt'oggi non ne abbiamo certezza e preferiamo astenerci dal formulare ipotesi.

UMMOWOA dal canto suo si riferì solamente al BUUAWOEMII (ACCOPIAMENTO DELL'ANIMA CON L'ORGANISMO UMANO)

Secondo Lui quando nel corso del processo evolutivo degli esseri viventi, dall'apparizione delle prime molecole proteiche fino all'apparizione su UMMO degli esseri antropoidi, questi si svilupparono fino a raggiungere una struttura neurocerebrale sufficientemente complessa da consentire le prime manifestazioni di intelligenza animale superiore, WOA (GENERATORE o DIO) fece controllare questi OEMII dalla BUUAWA (ANIMA) passando ad essa la responsabilità della sua condotta.

Fino ad ora la scienza ha confermato come d'abitudine le sue Divine Parole, ma il fatto che UMMOWOA non abbia menzionato esplicitamente tali anime non ne esclude necessariamente l'esistenza. Il criterio ufficiale degli scienziati di UMMO è improntato allo scetticismo.

337 SCOPERTA DEL BUUAWA BIAEI

Dopo le sensazionali ricerche sulla funzionalità degli atomi di Krypton di NOI 3 figlio di NOI 2, si ebbe un rapido avanzamento di questi studi.

Verso l'anno 726 della nostra Era erano già stati localizzati tre distinti atomi: Due di essi AXOO (EMITTENTI) ed uno UAXOO (RICEVENTE) $\omega:\delta$

I primi inviano-convenientemente codificate-le informazioni che provengono dal Sistema Nervoso Corticale. Tutte le immagini ottiche, acustiche, olfattive... ricevute dai neuroni collegati con gli organi di senso, provenienti dal Mondo esteriore, Tutte le immagini immagazzinate nella Memoria; Tutto lo sviluppo dei processi mentali che avvengono nella Rete neuronale della Corteccia Cerebrale, vengono inviati per determinate vie nervose a degli organi di voi sconosciuti, che chiamiamo BIAMOAXII dove si produce una reazione chimica esotermica che, liberando calore, eccita lo stato quantico di una rete di atomi liberi di ELIO.

Insomma, è un po' come se s'inviasse una specie di codice Morse verso quella piccola trasmittente che è l'ELIO. Si produce così un effetto corticale di Risonanza fra la Corona elettronica degli atomi di Elio e quelli di KRYPTON (1) e questo a sua volta provvede a Trasformare il codice ricevuto in un altro di caratteristiche simili (Potremmo dire a ragione: INTELLIGIBILE dalla BUUAWAA (ANIMA). Si noti anche che, proseguendo nel paragone precedente, l'atomo di KRYPTON svolge le funzioni di una specie di RICEVITORE di TELEVISIONE o di RADIODIFFUSIONE che riceve e trasmette all'ANIMA in un linguaggio che essa solo conosce, Ciò che si verifica nell'OEMII (UOMO) e nell'Ambiente che lo circonda.

Gli atomi UAXOO (CAPTATORI o RICEVENTI) Al contrario, svolgendo un processo inverso, inviando al corpo umano una serie di istruzioni provenienti dall'Anima. Essi sono il tipo che fu scoperto da NOI 3 nell'anno 315. (Si noti che fu una fortuna che in quel caso si fosse trattato di un atomo UAXOO, le cui variazioni del codice nella sua nube elettronica precedono le reazioni dell'Organismo- al contrario degli AAXOO - consentendo così di dedurre l'esistenza della BUUAWAA (ANIMA) come origine degli armonici movimenti degli elettroni)

Ripetiamo che il processo è inverso. I messaggi del KRYPTON sono ricevuti da milioni di atomi di ELIO che modificano il loro stato IBOOAYA NUIO (QUANTICO) in modo da irradiare "QUANTI" di frequenza inferiore a quella della LUCE (RADIAZIONE INFRAROSSA). Da qui, un altro tipo di neuroorgani sconosciuti dai Fisiologi terrestri, che funzionano allo stesso modo delle Termocoppie terrestri, trasformano i messaggi termomodulati in impulsi nervosi canalizzati da una rete di Neuroni. Questi neuroorgani ricevono su UMMO la denominazione fonica di BIAEMOXXEA e sono distribuiti nelle aree motorie di entrambe i Lobuli Frontali, e specialmente nelle aree site dietro e sotto al Grande Solco centrale.

Dall'anno 903, gli Psiconeurologi di UMMO erano veramente sorpresi perchè, dopo avere scoperto altri due atomi di KRYPTON, ed aver identificato uno di essi come AXOO ω (EMITTENTE) ρ , notarono che l'altro presentava la strana particolarità che nessuna delle attività somatiche dell'individuo corrispondevano (PRECEDENDO o ANTICIPANDO) agli enigmatici "MESSAGGI" che sembrava ricevere o emettere.

L'allegria fu indescrivibile. Data la zona cerebrale dove si trovava questo atomo, gli scienziati intuirono che si potesse trattare di trasmissioni nell'uno o nell'altro senso, provenienti dagli strati inferiori della Coscienza, o (BUAWAAMIESEE OA) (Voi lo chiamate SUBCOSCIENTE) Poteva essere che tramite quell'atomo la nostra anima venisse informata della ricca attività della nostra vita psichica occulta.

Il Giorno 17 dell'anno 925 (Un anno di UMMO è composto da sessanta Giorni) viene scoperta da YOEIM 77 figlio di YOEIM 76 un sesto atomo di KRIPTON localizzato ad una distanza quasi infinitesimale dal precedente.

Sei giorni dopo YOEIM 77 aveva selezionato un campione statistico di 83 individui di entrambe i sessi per verificare la sua scoperta. Lo stupore del giovane neurologo (Aveva allora 23'6 anni terrestri di età) fu immenso quando, esaminando i nastri sui quali apparivano le curve grafiche di questi messaggi, scoprì che due di essi sono comuni a tutti gli individui del campione. Un po' come se l'anima inviasse le stesse istruzioni a TUTTI gli uomini, o ricevesse da questi la stessa classe di informazioni.

Ci vollero ancora vari anni per interpretare correttamente quella misteriosa scoperta. Le persone studiate si trovavano separate da distanze di molti KOOAE (1 KOOAE = 8'71 Kilometri) e gli intervalli di tempo che intercorrevano nella ricezione e nella emissione di tali messaggi venivano misurati facendo uso di appositi dispositivi XUUXAUIW USUIW (Orologi isocroni ad alta precisione).

I risultati di quegli studi si rivelarono, se mai fosse possibile, ancora più fantastici:

I Messaggi venivano ricevuti o trasmessi simultaneamente, qualsiasi fosse la distanza alla quale si trovavano le due persone studiate.

Per la prima volta venne dimostrato che i movimenti codificati degli elettroni in tali atomi corrispondevano esattamente alla trasmissione per via telepatica.

Si scoprì che, contrariamente a quanto si credeva, la trasmissione telepatica è ricevuta da tutti gli esseri umani simultaneamente, anche se un meccanismo subcosciente provvede a bloccare, ovvero impedire, la consegna del messaggio alle persone alle quali non è diretto.

Anche in mancanza di trasmissione telepatica cosciente, certe frequenze (a quel tempo non ancora decifrate o decodificate) erano misteriosamente ricevute da, o trasmesse a, tutti gli uomini di UMMO simultaneamente. Tali messaggi venivano immagazzinati in quella zona della memoria alla quale non si ha facilmente accesso, se non negli stati di Sonno, Anestesia totale, Catalessi, ecc. la chiamiamo BUAWAAMIESEE OA (SUBCOSCIENTE).

Ciò era quanto mai rivoluzionario, in quanto le precedenti ricerche sulla Trasmissione telepatica avevano consentito di scoprire che trascorrevano un certo tempo (Pochi millesimi di UIW (Un UIW = 3'092 minuti) prima della ricezione dei messaggi, motivo per il quale si ritenne a lungo trattarsi di radiazioni elettromagnetiche come la luce, oppure di radiocomunicazioni.

Come si spiegava quella differenza ? Com'era che nell'uno e nell'altro studio le differenze di tempo fossero rispettivamente, Zero e qualche decimo di UIW ? Lo studio che venne così iniziato fu anch'esso di trascendentale importanza, dato che consentì di dimostrare scientificamente che la BUUAWAA (ANIMA) e la BUUAWA BIAEI (ANIMA COLLETTIVA) sono due Entità indipendenti, e che sarebbe aberrante considerare la prima come una semplice manifestazione o componente della seconda. L'apparente enigma venne risolto. Lo spiegheremo qualche paragrafo più avanti. Per il momento è sufficiente menzionare che tali ricerche rivelarono l'esistenza di un AAIODI (ENTITA' O ESSERE) di cui fino a quel momento non si era sospettata l'esistenza su UMMO, dato che nemmeno lo stesso UMMO WOA aveva citato esplicitamente nelle sue TAAU la sua esistenza: L'ANIMA COLLETTIVA. Nuovamente un Essere ADIMENSIONALE era stato scoperto scientificamente tramite i suoi effetti, come anteriormente lo furono WOA (il nostro GENERATORE) e la BUUAWAA.

500 COMMENTO SULLA STRUTTURA SOCIALE TERRESTRE ED IL NOSTRO PIANO INFORMATIVO

Avrete potuto notare che apparentemente abbiamo deviato dal Tema centrale che costituiva il nostro attuale rapporto informativo. Ma voi non ignorate che è impossibile esprimere opinioni su concetti che non si conoscono oppure sui quali si hanno solo dei vaghi concetti.

Se i problemi sono complessi e difficili da risolvere è perché le loro cause sono complesse e laboriose sono le loro interpretazioni. Sarà ben difficile per voi riuscire ad attaccare il male alla radice se ignorate la struttura reale dell'uomo ed il funzionamento dei suoi meccanismi psicologici.

Vi forniremo quindi un modello elementare di tale struttura, e per far questo siamo obbligati ad includere questi commenti sulla BUUAWA BIAEI. Voi stessi siete ben consci del fatto che mai la Medicina avrebbe potuto combattere seriamente le malattie infettive se voi non foste arrivati a conoscere la vera natura dei microrganismi e dei virus.

Naturalmente, non essendo voi dei tecnici della materia, ci troviamo obbligati a mostrarvi questo modello umano in forma elementare e pedagogica. Schematizzato quanto possibile, utilizzando simboli semplici ed astratti, come si potrebbe fare nei Centri Docenti di UMMO per i bambini.

Abbiamo lungamente dubitato sulla convenienza o meno di utilizzare per gli ingenui schemi e disegni, (che utilizzando lapis e carta (di quelli che usate voi), ho realizzato personalmente) la rappresentazione di concetti adimensionali quali BUUAWAA O BUUAWA E BIAEI (ANIMA e SPIRITO COLLETTIVO) tramite simboli grafici quali cerchi o nuvolette. Questo dal punto di vista Pedagogico è errato. e Didatticamente è proibito su UMMO, dato che i bambini corrono il rischio di associare mentalmente i concetti Spirituali a Forme Dimensionali ed al concetto del Tempo. Però da un lato voi siete adulti, e dall'altro siete abituati a dei sistemi d'insegnamento che, per quanto aberranti, sarebbe inutile modificare.

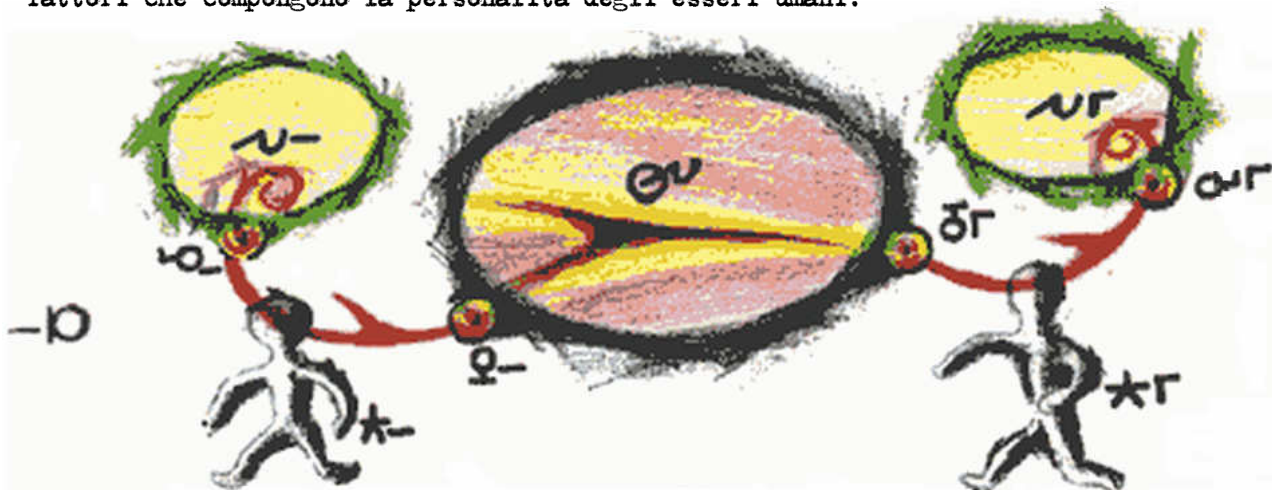
Il mio superiore in Spagna mi ha dato precise disposizioni su come schematizzare queste immagini e descrizioni, e spero che siano intelligibili per voi. In

alcuni di questi casi ho ritenuto conveniente descrivere processi o spiegare concetti di tipo fisiologico che, per quanto ben conosciuti dagli attuali specialisti in FISIOLOGIA ISTOLOGIA e PSICHIATRIA terrestri, riteniamo alcuni di voi ignorino.

Non è necessario ripetere che nella realtà i processi e meccanismi Psicologici qui descritti sono ben più complicati di quanto schematizzato nei semplici disegni che vi presentiamo, ma siamo convinti nonostante tutto che vi serviranno a chiarire almeno in parte l'Enigma dell'Accendino e della pietruzza che avevamo utilizzato in un precedente rapporto, in modo tale che possiate finalmente apprezzare le possibilità che sussistono di mettere tale pietruzza al suo posto e, per quanto desideriamo avvisarvi che il compito di correggere l'Umanità è ciclopico ed a voi inaccessibile (malgrado queste rivelazioni), riteniamo comunque che potranno almeno servirvi ad aumentare il vostro bagaglio culturale e correggere in parte le vostre strutture personali.

337 UNIONE DI TUTTI GLI UOMINI TRAMITE LA BUUAWE BIAEI

Vediamo in un primo schema elementare come sono fra loro connessi i quattro fattori che compongono la personalità degli esseri umani:



Un OEMII (CORPO) *₋ Corrispondente all'Uomo N°1 Desidera stabilire una comunicazione telepatica con l'OEMII IEN (CORPO UMANO "2") *_r Analizziamo superficialmente il processo:

Trattandosi di un atto cosciente (L'uomo 1 VUOLE comunicare con *_r(CORPO 2°) E' la BUAWAA IAS (ANIMA 1°) che esegue questo atto volitivo. La BUUAWAIAS è rappresentata da un ovale verde U-

Un atomo di Kripton UAXOO IAS UO (RICEVITORE N°1) rappresentato da un cerchietto giallo, capta l'ordine dell'Anima e lo trasmette attraverso vie nervose e certi organi neurocorticali (Rappresentati da un arco ROSSO) all'atomo TRASMITTENTE di KRIPTON Q- La cui unica missione consiste nello stabilire un vincolo di unione fra l'Uomo e la BUAWEE BIAEI (ANIMA COLLETTIVA) Rappresentata da un Ovale GRIGIO SCURO EU

Si noti che l'intero processo, dal momento in cui l'ANIMA esprime il desiderio fino a quando il messaggio giunge all'atomo Q-, NECESSITA di un piccolo TEMPO dell'ordine di pochi MILLESIMI di UIW. In effetti: la conduzione dell'impulso Nervoso attraverso i Neuroni non è istantanea ed a volte esige anche Tempi maggiori (Le fibre nervose non mieliniche conducono a velocità di quasi 55 ENMOO / UIW, circa 6 decimetri al secondo)

L'anima collettiva, Viene così "informata" di questo messaggio e provvede a trasmetterlo istantaneamente all'UOMO N°2 ★Γ Che lo capta grazie ad un atomo RICEVITORE di KRIPTON (UAXAAO IEN) ⚡

Ora ha luogo il processo inverso. Gli impulsi nervosi in questo 2° Corpo impiegheranno circa 2 millesimi di UIW nell'interno del suo cervello per arrivare fino all'Atomo AXOO IEN (EMETTITORE "2°") che informa la Coscienza ⚡ del MESSAGGIO RICEVUTO.

Si noti l'apparenza ingannatrice che potrebbe indurre in errore uno Scienziato qualora questi non realizzi un'attenta ed esaustiva analisi del fenomeno. Il Tempo TOTALE impiegato dal messaggio Telepatico dalla COSCENZA dell'Uomo N°1 alla COSCENZA del N°2 fu di due millesimi (nel nostro Esempio) Un ricercatore poco perspicace potrebbe così credere che, se i messaggi telepatici impiegano un certo tempo, ciò potrebbe essere causato dal fatto che essi si propagano alla velocità della luce mediante onde elettromagnetiche, mentre in realtà l'unico tempo trascorso è quello richiesto dalla conduzione nervosa nel nostro encefalo.

Ciò è simile a quanto accade nel vostro servizio Telegrafico. La comunicazione elettrica fra due località è di per sé quasi istantanea, ma il tempo richiesto ai fattorini per imbustare e consegnare a mano il telegramma richiede qualche ora.

Lo schema che vi abbiamo presentato può portarvi a trarre delle conclusioni sostanziali, senza quasi necessitare di uno studio più approfondito. In primo luogo vi illustra il Perché gli scienziati di UMMO hanno determinato che l'Anima BUUAWAA e la ANIMA COLLETTIVA sono due entità indipendenti. Se la trasmissione Telepatica richiede una via di collegamento nell'uomo (VIA NERVOSA simboleggiata dall'ARCO ROSSO) per passare da un'anima ad un'altra, è perché l'Anima collettiva e l'Anima individuale sono due entità indipendenti, unite solo dal CORPO UMANO fintantoché questo è in vita



Immaginate infatti per un momento che non sia così e che, secondo questa nuova immagine che vi proponiamo, l'Anima individuale sia una "PARTE O FRAZIONE" dell'ANIMA COLLETTIVA (Sempre trascurando l'aberrazione del considerare FRAZIONATO un ENTE privo di DIMENSIONE) Si osservi che in tal modo la trasmissione telepatica si realizzerebbe ESCLUSIVAMENTE in SENO alla BUAWEE BIAEI (SPIRITO COLLETTIVO) (Il tempo TOTALE della TRASMISSIONE sarebbe pari a ZERO dato che l'encefalo dell'uomo non vi interverrebbe. Ma, come vi abbiamo già spiegato, questo non si verifica.

337 NATURA INTIMA DELL'ANIMA COLLETTIVA

In un precedente rapporto informativo vi avevamo proposto una similitudine per rappresentare l'UMANITA', paragonandola ad un vaso con delle ciliegie sotto sciroppo. La polpa di queste, TOTALMENTE SEPARATA dal Liquido comune dalla sottile buccia, può stabilire contatti con altri frutti. La POLPA e la BUCCIA simbolizzavano ANIMA e CORPO.

Fate però attenzione alle metafore. Non cercate di trarre conclusioni a partire da esse, dato che la loro funzione è puramente metaforica e risulta pericoloso credere che possano rappresentare in tutti i loro aspetti un fedele riflesso della VERITA'

Per tradurre il nostro vocabolo BUUAWA BIAEI abbiamo usato il termine spagnolo ANIMA COLLETTIVA perché non ne abbiamo trovati di migliori, ma questo potrebbe indurvi in errore, se pensate che un tale AAIODI (ENTE) sia analoga all'ANIMA INDIVIDUALE. Utilizzare parole simili per esprimere concetti diversi è estremamente pericoloso, data la tendenza di voi uomini della Terra a giudicare più in base alle parole che non ai concetti. (Così che per molti studenti spagnoli. Abbiamo osservato che confondono purtroppo il KILOGRAMMO PESO con il KILOGRAMMO MASSA)

La(BUUAWA biaei) non genera liberamente idee, come fa l'anima individuale. Tali idee esistono sì, in Essa, dal momento della sua creazione da parte di WOA.

La natura di queste idee è limitata al concetto Universale di ciò che deve costituire una società umana ideale. Esistono alcune leggi Psicosociali stabilite da WOA (DIO) per il nostro WAAM (COSMO) e la depositaria delle idee di tali leggi, che comprendono le norme evoluzioniste della Società umana è proprio la BUUAWA BIAEI, che agisce a sua volta come MEZZO o VINCOLO adimensionale tra gli OEMII, così come l'ARIA funge fra di voi da Mezzo elastico di trasmissione acustica

La BUUAWA BIAEI non è pertanto responsabile delle sue funzioni. E' sprovvista di una vera COSCIENZA, così come la intendiamo quando facciamo riferimento all'ANIMA INDIVIDUALE, e non potrà essere sanzionata da WOA dato che non può trasgredire le leggi alle quali obbedisce fedelmente anzi, per meglio dire, FATALMENTE.

Enunciare la Natura reale della BUUAWA BIAEI utilizzando il linguaggio Filosofico appropriato potrebbe risultare noioso per certi non preparati. Faremo pertanto uso di semplici paragoni ed immagini.

Supponete che il vostro livello di civilizzazione sulla Terra sia giunto ad un livello tale che a Parigi, per esempio, sia stato installato un gigantesco Calcolatore (CERVELLO ELETTRONICO) il quale, allo stesso modo della nostra Rete composta dagli XAN MOO su UMMO sia in grado di immagazzinare milioni di informazioni relative alla vita di ciascuno di voi. Questa magnifica macchina avrà a sua volta ricevuto istruzioni programmate da vari specialisti in Sociologia. La sua Unità di calcolo applicherà queste istruzioni o leggi matematiche sociometriche, combinandole con le informazioni ricevute da voi, e determinerà in ogni momento ciò che devono fare tutti gli uomini della Terra affinché la Società possa evolvere felicemente.

In ciascuna delle case ubicate nei cinque continenti, Sarà installato un microfono ed un altoparlante, connessi via cavo al Calcolatore centrale. Ciascuno di voi, tramite il microfono, potrà fornire informazioni sul corso delle vostre vite. Potrete anche utilizzare il microfono per parlare con un parente che abita in un altro paese.

E l'altoparlante continuerà a ripetere meccanicamente istruzioni dirette unicamente a voi su come comportarsi, cosa mangiare, chi votare, quando viaggiare. (Naturalmente queste istruzioni obbediranno ad un Piano preparato dal Cervello Elettronico, su scala universale. In ogni caso voi sarete sempre liberi di non obbedire a tali istruzioni.

Ma non potendolo spegnere, e l'effetto della sua voce cadenzata e tenace risultano così persuasivi che incoscientemente finirete per obbedire spesso alle sue istruzioni.

In questo modo avete una grossolana immagine di ciò che è la nostra ANIMA COLLETTIVA. Funziona come un grandioso Coordinatore dell'Umanità, appositamente programmato da Dio in modo tale da orientare la nostra Condotta Sociale, senza peraltro sopprimere la Libertà d'Azione.

Quando un Atomo di KRIPTON UAXOO (RICEVITORE) corrispondente all'OEMBUUAW riceve istruzioni dalla BUAAWA (ANIMA) il suo atto volitivo si realizza necessariamente, a meno che le vie nervose non siano bloccate da una droga, un agente patogeno, o un qualche ostacolo esterno.

Al contrario, un atomo di Kr. Che ci vincola all'Anima collettiva, può ricevere un altro tipo di istruzioni (Ed i nostri scienziati hanno effettivamente osservato i movimenti codificati dei suoi elettroni dovuti ai messaggi provenienti dalla BUUAW BIAEI) senza che vi sia alcuna reazione da parte dell'organismo.

Esistono casi patologici, Infermità mentali la cui eziologia consiste nel fatto che la condotta del malato segue fedelmente gli imperativi della BUUAW BIAEI, essendo bloccate le vie nervose che collegano le aree motorie corticali con la vera coscienza.

Ma quello che succede in generale è esattamente il contrario. Solo una piccolissima frazione della nostra condotta nella vita quotidiana è condizionata dai messaggi ricevuti DIRETTAMENTE dall'Anima Collettiva.

Avrete notato che abbiamo detto DIRETTAMENTE. In effetti: Le istruzioni ricevute, per quanto non vengano convertite in azioni, ovvero: per quanto le vie nervose non le trasformino in movimenti muscolari, vengono immagazzinate nella Memoria in una banda della BIEYAE YUEO DOO (ORGANI DELLA MEMORIA) corrispondente alle immagini di difficile accesso al campo della Coscienza (Ovvero il SUBCOSCIENTE)

Può capitarle di recarsi in un Negozio e scegliere un dato modello fra due o più tipi di cappelli credendo che tale scelta sia cosciente, mentre in realtà è stata indotta da occulte motivazioni inviate qualche mese prima dalla vostra Anima Collettiva.

Descriviamo ora superficialmente una importante caratteristica dell'Anima Collettiva: Immaginate che il nostro Calcolatore Universale di Parigi vada raccogliendo dati sulla vita di tutti i cittadini nel corso delle ventiquattr'ore. Tali informazioni sono comunque ancora insufficienti. Non possono ancora essere "digerite" dal Calcolatore; Per molte settimane ancora non sarà possibile trarne leggi statistiche universali, o delle norme utili. Così come per esempio se lei possedesse una fabbrica, non potrebbe preparare il bilancio fino a quando i suoi contabili non hanno terminato di acquisire tutti i dati necessari. In questa fase potrebbe capitare che questo materiale informativo accumulato selvaggiamente nelle unità "Memoria" del Calcolatore sfugga ed venga irradiato dall'altoparlante, inducendo in errore gli ignari cittadini.

Qualcosa di simile si verifica nell'ANIMA COLLETTIVA. Non tutte le istruzioni o messaggi che vengono da essa ricevuti sono perfettamente logiche e pure così come lo sono le idee emanate da WOA. Al contrario invece, si verifica che la maggior parte

di esse deriva da questo coacervo (ancora mal digerito) di migliaia di condotte umane del tempo in cui viviamo. Solo dalle società dei nostri antenati, di cui possiede tutti i dati, può trarre e sottoporci norme di condotta esatte e ben calcolate.

(Si può fare il paragone con uno Storico che, parlando dell'Impero di Alessandro Magno, ne tratti con grande obiettività e coerenza scientifica mentre, parlando della Guerra Civile Spagnola degli anni 36-39 si appassioni, distorcendo così la verità)

Adesso facciamo un esempio reale:

Tutti voi avranno conosciuto o magari anche vissuto dei momenti di Terrore o Panico Collettivo, quando nel corso di un tragico incendio di un Cinema oppure un Bombardamento le masse si comportano secondo una norma standard che impone loro di eseguire azioni che sono uguali per tutti i componenti del gruppo.

In questi momenti, l'unica motivazione della vostra condotta deriva dalla BUAWEE BIAEI. Salvo casi eccezionali; La condotta cosciente e responsabile è bloccata e la condotta reale è selvaggia ed aberrante. In questo caso: L'anima collettiva detta dei messaggi il cui unico "substrato" logico è la legge di conservazione che vale per tutti gli esseri biologici.

In altri casi l'ANIMA COLLETTIVA canalizza messaggi imperativi, idee volitive dei componenti di un gruppo. In realtà, quando chiunque di noi desidera qualcosa (UN'automobile, Dominio su di una data persona, Benessere Fisico ecc) Tali desideri sono codificati ed irradiati attraverso gli elementi DIIUYA AAXOO (KRIPTON EMITTENTE) fino alla BUAWEE BIAEI con diverse intensità. Tutti i componenti della Società riceveranno (Se la intensità supera una certa soglia) questi messaggi, ma naturalmente il 100 % dei cervelli bloccheranno questi messaggi ed essi non avranno accesso alla coscienza delle persone.

Però in certe condizioni che descriveremo più avanti, una o più persone possono presentare una struttura neurocerebrale che consente loro di ricevere in quell'istante tale messaggio. Secondo il modo nel quale vengono canalizzate queste informazioni, ovvero : A seconda che siano dirette verso il Campo della Coscienza dell'altro individuo, o al contrario vengano deviate verso le vie afferenti che attivano le zone corticali motorie, parleremo rispettivamente di Trasmissione Telepatica o di suggestione da IPNOSI.

337 LA COMUNICAZIONE TELEPATICA

E' possibile che alcuni di voi non abbiano le idee chiare in merito a questo nostro modo di comunicazione.

Gli UGEE e UUYIE (ADOLESCENTI MASCHI e FEMMINE) di UMMO perdono verso i 15 anni (Terrestri) di vita la facoltà di esprimersi acusticamente a causa dell'atrofizzazione e sclerosi degli organi di fonazione in una percentuale che è stata recentemente valutata al 92'36 % rispetto al totale della popolazione, Nelle restanti persone invece la atrofia sopravviene in età adulta, di modo che è raro trovare individui che all'età di 75 anni terrestri sono ancora in grado di esprimersi fonicamente.

Ma questa sclerosi non è assoluta. I muscoli possono ancora essere debolmente i

innervati, e le vibrazioni prodotte, benché tanto deboli da non essere captate dal nostro orecchio, possono essere amplificate da appositi apparati. Uno di questi, ormai antiquato, è composto da un microfono amplificatore applicato sulla gola. Attualmente si inserisce nella laringe un trasduttore delle dimensioni di una lenticchia, (viene introdotto con una semplice operazione chirurgica all'età di due anni)

Questo piccolo amplificatore-emettitore miniaturizzato non irradia alcun debole campo radioelettr magnetico. Modula semplicemente un campo magnetico di debole intensità. Un secondo amplificatore provvisto di altoparlante (I nostri altoparlanti non sono del tipo a membrana vibrante) e con forma e dimensioni simile a quelle di una piccola gomma da cancellare, emette i suoni ricevuti con una intensità e fedeltà straordinarie.

La risposta dei nostri amplificatori nucleari è perfettamente piatta. La scarsa qualità del suono è dovuta al fatto che il nostro organo di fonazione è in grado di produrre solo una gamma di frequenze molto ristretta. I toni bassi e molte delle armoniche acute non vengono emessi, così che il timbro della voce è molto inferiore a quello di voi terrestri.

Da molto tempo quindi nelle nostre relazioni sociali ci esprimiamo (per quanto artificialmente) mediante il linguaggio orale. Sono ormai passati da migliaia di ANNI-UMMO i tempi nei quali i genitori erano costretti a comunicare con i figli tramite movimenti codificati delle palpebre.

La nostra comunicazione telepatica non consiste in via di principio nel poter "vedere" quello che succede in un'altra città chiudendo semplicemente gli occhi. Questa è un'idea puerile. O che in un dato momento possiamo leggere il pensiero di un fratello sito a mille KOOAE. Tali stereotipati concetti hanno solo una debole base reale.

Salvo rare eccezioni, utilizziamo la telepatia solo con persone che si trovano a grandi distanze. Questo fatto ha una semplice spiegazione: La trasmissione è laboriosa e richiede un certo sforzo mentale.

Il processo per la comunicazione con persone la cui identità mi è nota e che si trovano lontane dalla mia area si svolge in questo modo:

Prima di tutto devo raggiungere un livello di coscienza molto basso nei confronti degli stimoli esterni (Luci, suoni, odori ecc.) Le sensazioni si devono infatti verificare subliminalmente. Con questo vogliamo dire che dobbiamo conseguire uno stato catalettico artificiale utilizzando la via autosuggestiva.

La pratica continua di questo processo, già di per sé favorita geneticamente dalle molte generazioni che su UMMO ne hanno fatto uso, consente che questa autoipnosi ed il processo che ne deriva abbiano luogo con grande rapidità, regolati da un meccanismo riflesso, in modo che alla sua conclusione il soggetto possa raggiungere nuovamente l'attuale stato di COSCIENZA nei confronti degli stimoli del mondo esterno.

Occorre però precisare che questo particolare stato catalettico produce un blocco solamente temporaneo delle vie Afferenti che mettono in collegamento la corteccia cerebrale con gli organi di senso esterni e propriocettori. Quello che intendo dire è che, al contrario di ciò che succede nello stato WOIWOI (ONIRICO o di SOGNO) oppure in determinate situazioni di WOIWOI EEAE (IPNOSI) la EESEE OOA (COSCIENZA) NON discende fino ai bassi livelli del subcosciente. Al contrario invece, tutti i processi mentali

superiori (RAZIOCINIO, PENSIERO ...) continuano normalmente con il vantaggio che le immagini della memoria accedono con maggiore nitidezza al campo della COSCIENZA.

Si produce allora un fenomeno fisiologico che molto raramente si verifica volontariamente negli uomini della terra. (PRIMA DI CONTINUARE converrebbe, agli iniziati in FISILOGIA, leggere la NOTA CINQUE)

Esistono nell'encefalo due organi essenziali per la Trasmissione telepatica. Si tratta in realtà di una rete neuronale doppia, le cui connessioni con la memoria ed il campo della coscienza sono normalmente inibite (neutralizzate). Solo tramite una specifica successione di sinapsi si stabilisce la connessione dell'ISIAGEE IA (ORGANO DA VOI SCOSCIUTO) con le zone accessibili dell'encefalo.

L'instaurarsi di queste sinapsi è un problema di adattamento o anche ereditario. Non vi è ragione per la quale voi terrestri, la cui morfologia fisiologica corticale è uguale alla nostra, non possiate arrivare a stabilire queste connessioni o sinapsi. Un esempio di questo lo potete trovare in quelle persone che arrivano a stabilire delle connessioni sinaptiche con i nervi che agiscono su certi muscoli del padiglione auricolare (orecchie), riuscendo a muoverle.

Comprendere il relativo processo fisiologico è complicato anche per uno specialista di Istologia corticale della Terra. Utilizziamo pertanto delle similitudini:

In questa zona cerebrale si producono due tipi d'impulsi: Un po' come se si trattasse di due emittenti. Se qualcuno di voi è tecnico di Televisione lo comprenderà meglio se li si paragona con i segnali da voi denominati di IMMAGINE e di SINCRONISMO. I primi convogliano, opportunamente codificati, gli impulsi nervosi che noi chiamiamo BUUAWEE BIEE, ciascuno dei quali dura 0'0001385. Costituiscono una specie di messaggio telegrafico, che viene inviato tramite uno degli atomi di Kripton chiamato da noi BUUA XU (SFERA PSI)

Il secondo gruppo di segnali, anch'esso codificato, è caratterizzato dal fatto di avere una durata maggiore (0'006385 secondi)

Qual'è la funzione dei primi segnali emessi? Semplicemente portare il contenuto verbale del nostro messaggio, le nostre parole che esprimono le idee che desideriamo far pervenire al nostro interlocutore, sito a grande distanza da noi. Ma questo messaggio viene captato da tutti gli uomini di UMMO (Ripetiamo che i casi di telepatia registrati fra di voi confermano che il fenomeno è identico negli uomini della Terra)

Come succede allora che solo una fra tutte le persone è in grado di interpretare tale messaggio, ed avere coscienza del fatto che solo a lui è diretto? E' il secondo gruppo di impulsi che ci porta la spiegazione in grado di rispondere alla domanda.

Il codice utilizzato per identificare una persona non differisce molto da quello che noi e voi utilizziamo per denominarci nella vita reale. Così come il nome di UGAA 4 figlio di YODEE 347 viene associato mentalmente ad un dato individuo, una sequenza di cifre binarie inviato sotto forma di impulsi serve per distinguere specificamente la persona destinataria del messaggio.

Immaginate un milione di cassette portavalori ripartite su tutto il vostro paese, ciascuna della quale può essere aperta solamente tramite una combinazione di sei cifre, e ciascuna di esse custodita da un guardiano.

All'interno di queste cassette si trova la chiave per interpretare qualsiasi messaggio codificato che venga ricevuto.

Lei quindi invia un messaggio cifrato, che può solamente essere letto con l'ausilio della chiave crittografica chiusa nella cassetta. Invia così un milione di copie con una sola indicazione sulla busta Per esempio 763.559. Solo il destinatario la cui combinazione di apertura della serratura coincide con tale numero potrà aprirla e prendere conoscenza del contenuto del messaggio.

L'esempio che abbiamo utilizzato è felice, dato che la selezione di una persona si verifica proprio mediante un meccanismo fisiologico simile a quello delle cassette portavalori della Terra (Su UMMO queste cassette non esistono) Una rete di neuroni stabilisce connessioni o disconnessioni sinaptiche in base ad una sequenza cifrata di impulsi binari che rappresentano Non sei come nel nostro esempio ! ma circa 1700 cifre.

Abbiamo detto che la trasmissione telepatica è verbale. Di fatto si sono riuscite a trasmettere coscientemente immagini visuali, olfattive e tattili che in circostanze normali sono fenomeni che si verificano solo in certi casi di perturbazioni mentali transitorie o in periodi di pura catalessi. Tali esperienze sono rare fra noi, e noi ci troviamo in tali casi come voi vi trovate nei confronti della trasmissione telepatica normale. Non escludiamo che qualche civiltà galattica o extragalattica a noi sconosciuta sia riuscita, nel corso della sua evoluzione Psicofisiologica, a conseguire questo sogno da noi accarezzato, e sul quale i nostri UNNIEYO (NEUROLOGI) stanno attivamente lavorando.

Per terminare questo rapporto informativo sulla trasmissione telepatica la informiamo che certe lesioni provocate dalla necrosi di alcuni gruppi neuronali fa sì che l'infermo non riesca ad emettere correttamente la serie d'impulsi che seleziona la persona destinataria del messaggio. Viene così emessa una estesa e selvaggia serie disordinata di segnali che vanno ad interessare milioni di persone. Un po' come se nel nostro esempio le buste recassero non un solo Numero ma molte centinaia di migliaia. Sarebbero così molti i guardiani che potrebbero aprire le loro cassette per decifrarne il contenuto. Fino ad oggi tre sono i metodi che sono stati scoperti per neutralizzare tali infermi, che agli albori della nostra civiltà hanno provocato allucinanti perturbazioni che ne impedirono lo sviluppo.

337 LA BUUAWE BIAEI (ANIMA COLLETTIVA) E GLI UOMINI DELLA TERRA

Vi chiederete se il gruppo umano terrestre possiede questo coordinatore spirituale che noi chiamiamo BUUAWE BIAEI,

Se affermassimo questo, commetteremmo lo stesso tipo di equivoco che voi commettete quasi quotidianamente, appoggiando i vostri ragionamenti su affermazioni gratuite. Noi qui sulla Terra non disponiamo dei mezzi di ricerca che abbiamo su UMMO. Il progetto iniziale di portare sul nostro Pianeta dodici individui d'origine terrestre di mentalità sviluppata, fu bocciato dall'UMMOAELEWE \mathcal{H} per ragioni non solo morali, ma

anche per altri motivi che non possiamo menzionare. Noi di questo piccolo gruppo stazionante su questo vostro Pianeta ci troviamo come dei naufraghi su di un'isola dove, volendo esaminare rocce cristalline di struttura peculiare, non possiamo nemmeno determinarne l'indice di radioattività per mancanza di un contatore Geiger.

Voi non potete farvi nemmeno un'idea del segreto nel quale noi dobbiamo effettuare le nostre ricerche e i nostri studi, mescolandoci fra voi, facendoci passare per degli stranieri in Spagna con dei passaporti falsi, facendo sempre estrema attenzione ai mille dettagli che ci consentono di passare come delle normali persone della Terra. Certo, sono ormai scomparsi gli angustianti problemi iniziali causati dalla totale ignoranza delle vostre lingue e quando di tanto in tanto giungono nuovi rinforzi sulla Terra, i viaggiatori sono stati previamente formati nei nostri centri con l'insegnamento di almeno una o due lingue (generalmente inglese e russo) Nonostante tutto però, la mancanza di mezzi ci impedisce di effettuare determinati studi in particolar modo in certi campi scientifici.

Per esempio: Nel campo della Psicosociologia, ci occorre un lavoro enorme per riuscire a selezionare i campioni statistici necessari per queste ricerche. Non possiamo utilizzare i dati prodotti dai Centri Ufficiali e Privati di statistica, per via del loro indice di affidabilità molto basso. La cosa peggiore non è che i margini di errore sono alti. Il fatto grave è che non sono conosciuti. Così che, neanche facendo uso di una tecnica matematica come quella dei campioni statistici, che noi abbiamo abbandonato da più di due migliaia di anni UMMO, riusciamo ad ottenere dei risultati affidabili.

Stante la situazione che vi abbiamo esposto, potrete ben comprenderete come quando, parliamo di voi, lo facciamo rimanendo sempre confinati nell'ambito delle mere ipotesi Basate si sulle nostre conoscenze ed esperienze, senza però poter basare i nostri giudizi su dimostrazioni scientifiche.

Stimiamo pertanto che non debbano sussistere fra voi serie incompatibilità che impediscano la normale comunicazione telepatica. Ci risulta, da fonte privata, che la Unione Sovietica sta realizzando esperimenti per le future trasmissioni telepatiche con le navi spaziali dotate di equipaggio, che renderanno impossibile l'intercettazione al nemico, e tutti siete a conoscenza delle pratiche realizzate dal Pentagono Nordamericano quando venne posto in servizio il Nautilus primo sottomarino Nucleare.

Gli unici studi da noi realizzati in Australia (1962) con l'intento di stabilire con voi delle comunicazioni telepatiche fallirono miseramente. Però al momento non abbiamo intrapreso alcun programma teso a dimostrare quella che voi chiamate PERCEZIONE EXTRA SENSORIALE. Dobbiamo fare affidamento (con le dovute riserve) sulle vostre investigazioni Parapsicologiche.

Noi conosciamo molto bene i risultati globali di questi studi, e ciò ci consente di dedurre che fra di voi effettivamente esiste una BUUAWEE BIAEI od ANIMA COLLETTIVA. Potreste obiettare che potrebbero esistere varie BUUAWEE BIAEI associate ai vari gruppi razziali. Questo punto di vista non ci sembra plausibile per la semplice ragione che ci CONSTA che tutto il nucleo umano della Terra discende da un solo ramo antropoide. Le differenziazioni morfologiche come la pigmentazione della pelle, le strutture craniali eccetera, sono dovute ad alterazioni genetiche provocate posteriormente da mutazioni

verificatesi negli organi genitali di uomini o donne, in periodi terrestri molto antichi.

L'atmosfera della Terra offre una scarsa protezione contro certi effetti secondari di quelle che noi chiamiamo Frequenze IBOONEE (RAGGI COSMICI) In tal modo, la probabilità che si generino nuovi esseri viventi, nuove specie, per mutazione genetica è maggiore che su UMMO. Così si spiega il fatto che nel nostro Pianeta il numero di specie nel campo BAAIODOUII (FAUNA-FLORA) sia minore di quasi il venti per cento che fra voi, e che il nostro gruppo umano non accusi la presenza di vere razze.

Ciò che voi ignorate è che questa protezione atmosferica fu molto bassa nei primi stadi della Terra . e ciò che è più grave ancora. Precisamente nel Permico e nel Pleistocene (Epoca questa ultima che vide la comparsa dell'homo sapiens sulla Terra, il vostro Sistema solare subì un'intensa attività di radiazione cosmica proveniente dal centro della nostra Galassia. Anche il nostro Pianeta soffrì intense radiazioni, come lo provano le tracce URIEWO UYIEXAA in alcune rocce (minerali di Ossido di Cesio) (Questa tecnica che ci permette di determinare la densità di radiazione cosmica in epoche anteriori non è da voi conosciuta)

Dunque: Ciò che è più probabile è che queste mutazioni si siano verificate sulle strutture cromosomiche degli esseri umani in concomitanza con tale enorme incremento dell'attività radiocosmica.

Esiste quindi quasi senza dubbio alcuno un'Anima collettiva. e noi ci azzardiamo a speculare che questa sia comune a tutti voi. Sappiamo che questa affermazione non piacerà a certe mentalità di spiccato fanatismo razzista, ma la scienza non può essere confusa con un qualche pregiudizio rabbioso, tanto meno quando questi mancano di ogni argomentazione logica. Crediamo che tanto il Materialismo Dialettico marxista come la Chiesa cattolica romana stiano nel giusto quando postulano la loro dottrina antirazzista partendo dalla premessa che le differenze fra le razze terrestri sono solo secondarie.

Qualcuno potrebbe argomentare che se gli umani terrestri non possono realizzare facilmente certe funzioni come la trasmissione telepatica è perché hanno subito un processo di atrofizzazione delle zone encefaliche responsabili dei meccanismi che abbiamo descritto, allo stesso modo nel quale gli uomini di UMMO soffrono la sclerosi degli organi di fonazione. Ammettiamo umilmente che non abbiamo sufficienti elementi di giudizio per poter fornire una risposta coerente. Noi tuttavia pensiamo al contrario che, non essendovi mai preoccupati di sviluppare certe facoltà, non si sono creati in voi i riflessi nervosi o sinaptici necessari affinché il fenomeno si verifici.

